

**Заказчик: Министерство транспорта и
коммуникаций КР**

Исполнитель: К.Т. Акматов

СОГЛАСОВАНО

**Министерство культуры, информации,
спорта и молодежной политики
Кыргызской Республики**

Исх. № _____

« ____ » _____ 2023 г.

ОТЧЕТ

**историко-культурной экспертизы участка № 3 реконструкции
автомобильной дороги Балыкчы – Боконбаево – Каракол от
141+600 км до 220+000 км**

Бишкек – 2023

СОДЕРЖАНИЕ

АННОТАЦИЯ

ВВЕДЕНИЕ

ИСТОРИЧЕСКАЯ СПРАВКА

МЕТОДИКА

РЕЗУЛЬТАТЫ ЭКСПЕРТИЗЫ

ЗАКЛЮЧЕНИЕ

ЛИТЕРАТУРА

ПРИЛОЖЕНИЯ

АННОТАЦИЯ

В настоящем отчете представлены результаты историко-культурной (археологической) экспертизы участка № 3 реконструкции автомобильной дороги Балыкчы – Боконбаево – Каракол от 141+600 км до 220+000 км (с. Барскоон – г. Каракол) с целью определения наличия или отсутствия памятников истории и культуры в непосредственной близости от дороги (как минимум 50 метров).

В результате проведенных полевых работ в пределах 50-метровой зоны от отмеченной автомобильной дороги было зафиксировано 14 объектов историко-культурного наследия, в том числе 5 археологических памятников, включающих 15 индивидуальных объектов.

Ключевые слова: Джети-Огузский и Аксуйский районы, участок № 3 автомобильной дороги Балыкчы – Боконбаево – Каракол, историко-культурная экспертиза, курганы, этнографические и современные кладбища.

ВВЕДЕНИЕ

В первой половине апреля настоящего года нами была проведена историко-культурная экспертиза участка № 3 реконструкции автомобильной дороги Балыкчы – Боконбаево – Каракол от 141+600 км до 220+000 км общей протяженностью 78,4 км (с. Барскоон – г. Каракол). Исследования проводились на основании Открытого листа формы № 3 – на право проведения археологических разведок и экспертизы осваиваемых земель на территории Кыргызстана, выданного на имя Акматова К.Т. (Рис. 1).

Целью этой работы стала историко-культурная экспертиза участка № 3 реконструкции автомобильной дороги Балыкчы – Боконбаево – Каракол от 141+600 км до 220+000 км на предмет наличия или отсутствия объектов историко-культурного наследия в непосредственной близости от дороги (как минимум 50 метров).

Основанием для проведения историко-культурной экспертизы стало обращение Министерства транспорта и коммуникаций КР, действующего в рамках проекта «ТА-6955 KGZ: Подготовка проекта по улучшению Исык-Кульского транспортного кольца» (ТА-6955 KGZ: Preparing the Issyk-Kul Ring Road Improvement Project).

В настоящем отчете представлены результаты полевых работ (экспертизы), а также историческая справка и методика работ. В полевых работах принимали участие Акматов К.Т. и сотрудник национального исторического музея КР Эмил уулу Арген.

ИСТОРИЧЕСКАЯ СПРАВКА

Изучение археологических памятников Исык-Кульской котловины началось еще в середине XIX в. Первое упоминание в литературе об археологических древностях Прииссыккуля относится к 1842 г. и связано с находкой бронзового котла сакского времени. Любители древностей из местной администрации и путешественники ограничивались сбором и описанием случайных находок и фиксированием курганных могильников и иных памятников древности (Мокрынин, 2010. С. 111).

Первые научные исследования не только в Иссык-Кульской котловине, но и на территории Кыргызстан вообще, начались в 1928 г. археологами М.В. Воеводским и М.П. Грязновым. Они раскопали несколько раннекочевнических погребений близ города Пржевальск (Каракол). Полученные в ходе раскопок данные были систематизированы и опубликованы в виде научной статьи в академическом журнале, которая стала образцовой для последующих работ (Воеводский, Грязнов, 1938).

В последующие годы на разных частях Прииссыккулья памятники древних кочевников исследовались А.Н. Бернштамом, Д.Ф. Винником, В.П. Мокрыниным, П.П. Гаврюшенко и другими специалистами.

На разных частях Иссык-Кульской котловины известны остатки раннесредневековых городов и поселений, которые свидетельствуют о развитой оседлой жизни в регионе (Винник, 1967). По подсчетам специалистов на территории Иссык-Кульской котловины открыто около 100 поселений, на большинстве которых проведены раскопочные работы, представившие разнообразные материалы по истории и культуре народов, населявших средневековые города и поселения. Изучением этих памятников занимались такие исследователи как П.П. Иванов, А.Н. Бернштам, Д.Ф. Винник, В.П. Мокрынин. В последнее время изучением поселений Иссык-Кульской котловины занимаются В.А. Кольченко и Д. Лужанский. Отрадно отметить, что при исследовании этих памятников применяются междисциплинарные методы, а именно археосейсмологический анализ сохранившихся стен городищ и поселений (Корженков и др., 2015).

Одним из самых распространенных археологических памятников в Прииссыккулье являются петроглифы. Они располагаются в районах скопления валунов и крупных камней в прибрежной и предгорной частях Иссык-Кульской котловины (Винник, Помаскина, 1975). На них запечатлены изображения людей и животных: горных козлов, оленей, быков, собак, лошадей. Встречаются племенные тамги и различные знаки, в том числе солярные, которые, видимо, связаны с культом солнца и огня. На некоторых валунах изображены многофигурные сцены. Среди них чаще всего встречаются сцены охоты на горных козлов с луком и собакой. По стилистическим особенностям на петроглифах Прииссыккулья выделяются изображения бронзового, раннежелезного, средневекового периодов и этнографической современности. Изучением наскальных рисунков Прииссыккулья

занимались Г.А. Помаскина, Д.Ф. Винник, К.И. Ташбаева, Е. Миклашевич, К.Ш. Табалдиев, К.Т. Акматов и другие специалисты.

Подводные памятники Иссык-Куля активно исследуются археологическим отрядом Кыргызско-Славянского университета им. Б. Ельцина. В ходе исследований им были найдены археологические артефакты, относящиеся к различным историческим периодам. Особый интерес представляют клады бронзовых изделий, найденные на северном берегу Иссык-Куля и относящиеся к эпохе палеометалла (Мокрынин, Плоских, 1988; Плоских, 2012). В настоящее время эти предметы хранятся в историко-археологическом музее указанного университета.

Наряду с вышеотмеченными памятниками историко-культурного наследия в Иссык-Кульской были открыты и исследованы стоянки и мастерские эпохи палеолита, курганные могильники эпохи средневековья и этнографической современности, каменные изваяния древнетюркского времени, клады бронзовых изделий, средневековые эпиграфические памятники, таш-короо (загон для скота) и пр. (Рис. 2) (Зяблин, 1957; Археологические памятники..., 1975; Биосферная территория..., 2003)

МЕТОДИКА

Методика историко-культурной экспертизы состояла из трех последовательных этапов работ: 1. В рамках первого этапа изучена предшествующие работы по памятникам истории и культуры Иссык-Кульской котловины. Особое внимание было привлечено работам по памятникам Джети-Огузского и Аксуйского районов. С помощью приложения Google Earth на карте были отмечены памятники истории и культуры, видные на космоснимках, а также потенциальные места, представляющие интерес с точки зрения археологии и истории. 2. В рамках второго этапа проведены визуальный осмотр территорий вдоль дороги (50 метров от дороги), проложены зигзагообразные маршруты для охвата наиболее большей площади, проведена GPS-фиксация маршрута, очертаний участков и выявленных объектов, сделана фото-съемка с помощью фотоаппарата Canon и квадрокоптера DJI Air 2. Все обнаруженные объекты истории и культуры описывались в полевом дневнике. 3. На третьем этапе систематизированы и обработаны фотографические, графические и картографические материалы. Написан текст отчета.

РЕЗУЛЬТАТЫ ЭКСПЕРТИЗЫ

Участок № 3 автомобильной дороги Балыкчы – Боконбаево – Каракол от 141+600 км до 220+000 км начинается с села Барскоон и заканчивается в начале города Каракол. Географические координаты начальной точки: 42° 10.743'С, 77° 36.115'В; географические координаты конечной точки: 42° 28.969'С, 78° 21.965'В.

1. На **142+920 км** автомобильной дороги Балыкчы – Боконбаево – Каракол (далее “дорога”) в 46 м к югу от её края в местности Таш-Коо был зафиксирован плоский каменно-земляной **курган** (Рис. 6). На современной поверхности прослеживаются дугообразный ряд из 6 камней – часть каменного кольца по периметру кургана (Рис. 7). Географические координаты кургана: 42° 10.822'С, 77° 37.807'В.

2. На **143+245 км** дороги в 7 м к югу от её края была обнаружена **берцовая кость человека**, а в 12 м к западу от последней – **фрагмент керамического сосуда** (Рис. 8-10). Видимо, здесь ранее находился курган, разрушенный относительно недавно. Географические координаты места находки кости: 42° 11.004'С, 77° 37.874'В.

3. На **144+520 км** дороги в 20 м к югу от её края был найден плоский каменно-земляной **курган** неправильной в плане формы размерами 6 м х 6 м (Рис. 11-12). Географические координаты: 42° 11.509'С, 77° 38.251'В.

4. На **148+840 км** дороги в 35 м к югу от её края располагается современное действующее мусульманское **кладбище** (Рис. 13). Общие географические координаты: 42° 12.137'С, 77° 40.667'В.

5. На **153+020 – 153+120 км** дороги в 13 м к югу от её края находится современное действующее мусульманское **кладбище** (Рис. 14). Общие географические координаты: 42° 13.576'С, 77° 42.823'В.

6. На **157+600 км** дороги в 20 м к югу от её края был зафиксирован плоский каменно-земляной **курган** подовальной в плане формы размерами 3,5 х 2,3 м (Рис. 15-16). Географические координаты: 42° 15.547'С, 77° 44.685'В. В 10 м к востоку от кургана находится остатки однокомнатного глинобитного строения (Рис. 17). На восточном конце его южной стены имеется дверной проем. Видимо, данное строение не является мавзолеем и не может быть старше 50-60 лет.

7. На **157+650 км** дороги в 100-143 м к югу от её края было найдено 5 каменно-земляных плоских **курганов** подокруглой в плане формы диаметром от 3,5 – 9 м (Рис. 15, 18-22). Географические координаты:

- a. Курган 1: 42° 15.530'С, 77° 44.758'В;
- b. Курган 2: 42° 15.526'С, 77° 44.753'В;
- c. Курган 3: 42° 15.519'С, 77° 44.759'В;
- d. Курган 4: 42° 15.517'С, 77° 44.759'В;
- e. Курган 5: 42° 15.509'С, 77° 44.761'В.

8. На **162+660 км – 162+780 км** дороги в 24 м к югу от её края находится современное действующее мусульманское **кладбище** (Рис. 23). Общие географические координаты: 42° 16.926'С, 77° 47.882'В.

9. На **163+320 км** дороги в 200-240 м к югу от её края было найдено 2 больших земляных **кургана** диаметром 28 и 30 м, высотой около 1 и 1,8 м соответственно (Рис. 24-25). Курганы расположены на середине двух узких и длинных земельных участков сельскохозяйственного назначения. По словам хозяина одного из участков из-за курганов сельскохозяйственная техника не может проехать от одного конца участка до другого. При этом техника не может обойти курганы, поскольку на соседних участках имеются молодые насаждения яблони, груши, абрикоса и пр. Курганам грозит опасность разрушения. Географические координаты:

- a. Курган 1: 42° 16.994'С, 77° 48.337'В;
- b. Курган 2: 42° 16.971'С, 77° 48.339'В.

10. На **165+290 км – 165+330 км** дороги в 16 м к северу от её края было зафиксировано 7 **курганов** (Рис. 26). Два из них представляют собой плоский каменно-земляной курган диаметром 6 и 8 м (Рис. 32, 33), а остальные 5 курганов имеют небольшую уплощенно-полусферическую земляную насыпь диаметром до 2,5 м (Рис. 34-38). Полной уверенности в том, что последние 5 курганов представляют собой погребальное сооружение нет. Для установления их назначения следует раскопать, по-крайней мере, 2 из них. Географические координаты:

- a. Курган 1: 42° 17.583'С, 77° 49.530'В;
- b. Курган 2: 42° 17.580'С, 77° 49.522'В;
- c. Курган 3: 42° 17.584'С, 77° 49.534'В;
- d. Курган 4: 42° 17.585'С, 77° 49.538'В;
- e. Курган 5: 42° 17.588'С, 77° 49.543'В;

f. Курган 6: 42° 17.589'С, 77° 49.548'В;

g. Курган 7: 42° 17.591'С, 77° 49.552'В.

11. На **165+180 км – 165+400 км** дороги в 70-110 м к северу от её края расположено этнографическое¹ мусульманское **кладбище** (Рис. 26-27). Оно состоит из 5 мавзолеев и около 60 земляных курганов диаметром 1-6 м (Рис. 28-31). Общие географические координаты: 42° 17.613'С, 77° 49.493'В.

12. На **166+840 – 166+940 км** дороги в 30-73 м к северу от её края расположено этнографическое¹ мусульманское кладбище (Рис. 39-40). Оно включает земляные и каменно-земляные курганы диаметром до 8 м, неглубокие ямы, образовавшиеся, по-видимому, в результате обвала потолка мусульманских катакомбных погребений и мавзолеев из сырцового кирпича (Рис. 41-45). Общее количество объектов составляет около 30. Плоские каменно-земляные курганы (4 ед.) диаметром более чем 4-5 м (Рис. 45), судя по аналогиям, должны относиться в раннему железному веку. Они располагаются в 39-48 м к северу от края дороги. Остальные объекты представляют собой мусульманские погребальные сооружения этнографического времени. Территория к западу от кладбища была превращена в свалку строительного и иного мусора. Возможно, часть курганов оказалась под мусором, а некоторые погребения были разрушены при рытье мусорной ямы. Общие географические координаты: 42° 17.967'С, 77° 50.551'В.

13. На **169+000 км** дороги в 55 м к югу от дороги расположен **памятник Карга аке**, открытый в 2018 году (Рис. 46). Географические координаты: 42° 18.331'С, 77° 52.029'В.

14. На **172+600 км – 178+680 км** дороги в 18 м к северу от её края расположено современное мусульманское **кладбище** (Рис. 47). Географические координаты: 42° 19.215'С, 77° 54.393'В.

15. На **175+620 км – 176+150 км** дороги в 16 м к северу от её края находится современное мусульманское **кладбище** (Рис. 48). Географические координаты: 42° 19.567'С, 77° 56.711'В.

16. На **177+810 км** дороги в 78 м к северу от её края зафиксировано этнографическое¹ мусульманское **кладбище** (Рис. 49). Кладбище, состоящее из земляных и каменно-земляных курганов диаметром от 1 до 2,5 м (около 50 ед.), расположено на плоском округлой в плане формы холме диаметром до 60 м (Рис. 50-

¹ Под этим термином мы понимаем не действующее мусульманское кладбище, последнее захоронение в котором было произведено в более чем 50 лет назад.

54). Возможно, данный холм является курганом раннего железного века, превращенный в этнографическое время в площадку под кладбище. Общие географические координаты: 42° 19.863'С, 77° 58.058'В.

17. На **183+130 км – 183+190 км** дороги в 9-24 м к северу от её края находится этнографическое² мусульманское **кладбище** (Рис. 55). Оно состоит из земляных курганов диаметром 1,5-2,5 м (некоторые из них огорожены) и мавзолея (Рис. 56-61). Последний расположен на восточной оконечности кладбища. Некоторые курганы на западной части кладбища расположены на плоском холме диаметром 44-45 м, возможно, являющийся курганом раннего железного века. Общие географические координаты: 42° 21.198'С, 78° 1.400'В.

18. На **185+810 км** дороги в 10-46 м к югу от её края расположен **памятник** Сарт аке и Тилекмат аке (Рис. 62, 63). Памятник был открыт в 1998-году. На территории памятника слева от скульптур Сарт аке и Тилекмат аке недавно было установлено три каменных изваяния VII-IX вв., видимо, привезенные из соседних территорий (Рис. 64-66). Общие географические координаты: 42° 22.074'С, 78° 2.934'В.

19. На **200+500 км** дороги в 1 км к югу от неё к югу от села Желе-Дөбө расположена **цепочка больших курганов**, вытянутая по линии север – юг на расстоянии 1 км (Рис. 67-70). В центре курганов имеется воронка – следы грабительских раскопов. Кроме того, некоторые курганы в цепочке, а также вокруг них, видимо, были разрушены строительными и земляными работами. Диаметр курганов 40-60 м, высота – 2-3 м. Курганы датируются VI-III вв. до н.э. и относятся к сакской культуре. Географические координаты самого северного кургана: 42° 26.500'С, 78° 11.620'В; южного – 42° 26.000'С, 78° 11.900'В.

20. На **201+420 км – 201+540 км** дороги в 10-12 м к югу от её края расположено современное мусульманское **кладбище** (Рис. 71). Общие географические координаты: 42° 27.249'С, 78° 11.908'В.

Таким образом, на участке № 3 автомобильной дороги Балыкчы – Боконбаево – Каракол от 141+600 км до 220+000 км (с. Барскоон – г. Каракол) было зафиксировано **20 объектов историко-культурного наследия (ОИКН)**, каждый из которых состоит из от 1 до нескольких десятков индивидуальных объектов. Объекты эти представлены древними и средневековыми курганами, а также этнографическими и современными мусульманскими погребениями и мавзолеями.

14 объектов историко-культурного наследия расположены в пределах 50-метровой зоны от дороги. Из них 5 ОИКН – это могильники раннего железного века и/или Средневековья, которые включают 15 курганов; 7 ОИКН – это современные мусульманское кладбище и скульптурный памятник; 2 ОИКН – это этнографическое² мусульманское кладбище.

Из 6 ОИКН, расположенных за пределами 50-метровой зоны от дороги: 3 ОИКН – это курганные могильники раннего железного века; 2 ОИКН – это этнографическое кладбище; 1 ОИКН – это современный скульптурный памятник.

² Под этим термином мы понимаем не действующее мусульманское кладбище, последнее захоронение в котором было произведено в более чем 50 лет назад.

ЗАКЛЮЧЕНИЕ

от «17» апреля 2023-г.

Настоящее Заключение историко-культурной (археологической) экспертизы составлено К.Т. Акматовым согласно условиям контракта на оказание экспертной услуги, заключенного с Азиатским банком развития от 18-ноября 2022 г.

Историко-культурная экспертиза проведена на основании:

- Закона Кыргызской Республики № 91 от 26.07.1999 г. «Об охране и использовании историко-культурного наследия»;
- Открытого листа формы 3, выданного на имя К.Т. Акматова.

Основание для проведения экспертизы:

Реконструкция автомобильной дороги.

Цель экспертизы:

Определение наличия или отсутствия объектов историко-культурного наследия в зоне реконструкции автомобильной дороги Балыкчы – Боконбаево – Каракол от 141+600 км до 220+000 км (с. Барскоон – г. Каракол).

Территория экспертизы:

Участок № 3 реконструкции автомобильной дороги Балыкчы – Боконбаево – Каракол от 141+600 км до 220+000 км (с. Барскоон – г. Каракол) в Джети-Огузском и Ак-Сууйском районах Иссык-кульской области.

Методика:

Экспертиза проведена согласно методике проведения археологической разведки путем предварительной работы с архивными и библиографическими данными, анализа космических снимков программы Google Earth, GPS-фиксации, фотосъемки и визуального осмотра территории, прилегающей к автомобильной дороге на наличие объектов историко-культурного наследия.

Заключение:

В результате обследования участка № 3 реконструкции автомобильной дороги Балыкчы – Боконбаево – Каракол от 141+600 км до 220+000 км (с. Барскоон – г. Каракол) были выявлены следующие объекты историко-культурного наследия:

А) ОИКН, расположенные в пределах 50 метров от края нынешней дороги:

ПОДПИСЬ _____

1. На **142+920 км** автомобильной дороги Балыкчы – Боконбаево – Каракол (далее “дорога”) в 46 м к югу от её края в местности Таш-Коо был зафиксирован плоский каменно-земляной **курган** (Рис. 6). На современной поверхности прослеживаются дугообразный ряд из 6 камней – часть каменного кольца по периметру кургана (Рис. 7);

2. На **143+245 км** дороги в 7 м к югу от её края была обнаружена **берцовая кость человека**, а в 12 м к западу от последней – **фрагмент керамического сосуда** (Рис. 8-10). Видимо, здесь ранее находился курган, разрушенный относительно недавно;

3. На **144+520 км** дороги в 20 м к югу от её края был найден плоский каменно-земляной **курган** неправильной в плане формы размерами 6 м x 6 м (Рис. 11-12);

4. На **148+840 км** дороги в 35 м к югу от её края располагается современное действующее мусульманское **кладбище** (Рис. 13);

5. На **153+020 – 153+120 км** дороги в 13 м к югу от её края находится современное действующее мусульманское **кладбище** (Рис. 14);

6. На **157+600 км** дороги в 20 м к югу от её края был зафиксирован плоский каменно-земляной **курган** подовальной в плане формы размерами 3,5 x 2,3 м (Рис. 15-16);

7. На **162+660 км – 162+780 км** дороги в 24 м к югу от её края находится современное действующее мусульманское **кладбище** (Рис. 23);

8. На **165+290 км – 165+330 км** дороги в 16 м к северу от её края было зафиксировано **7 курганов** (Рис. 26). Два из них представляют собой плоский каменно-земляной курган диаметром 6 и 8 м (Рис. 32, 33), а остальные 5 курганов имеют небольшую уплощенно-полусферическую земляную насыпь диаметром до 2,5 м (Рис. 34-38). Полной уверенности в том, что последние 5 курганов представляют собой погребальное сооружение нет;

9. На **166+840 – 166+940 км** дороги в 30-73 м к северу от её края расположено этнографическое³ мусульманское **кладбище** (Рис. 39-40). Оно включает земляные и каменно-земляные курганы диаметром до 8 м, неглубокие ямы, образовавшиеся, по-видимому, в результате обвала потолка мусульманских катакомбных погребений и

³ Под этим термином мы понимаем не действующее мусульманское кладбище, последнее захоронение в котором было произведено в более чем 50 лет назад.

мавзолеей из сырцового кирпича (Рис. 41-45). Общее количество объектов составляет около 30. Плоские каменно-земляные курганы (4 ед.) диаметром более чем 4-5 м (Рис. 45), судя по аналогиям, должны относиться в раннему железному веку. Они располагаются в 39-48 м к северу от края дороги. Остальные объекты представляют собой мусульманские погребальные сооружения этнографического времени. Территория к западу от кладбища была превращена в свалку строительного и иного мусора. Возможно, часть курганов оказалась под мусором, а некоторые погребения были разрушены при рытье мусорной ямы;

10. На **172+600 км – 178+680 км** дороги в 18 м к северу от её края расположено современное мусульманское **кладбище** (Рис. 47);

11. На **175+620 км – 176+150 км** дороги в 16 м к северу от её края находится современное мусульманское **кладбище** (Рис. 48);

12. На **183+130 км – 183+190 км** дороги в 9-24 м к северу от её края находится этнографическое⁴ мусульманское **кладбище** (Рис. 55). Оно состоит из земляных курганов диаметром 1,5-2,5 м (некоторые из них огорожены) и мавзолея (Рис. 56-61). Последний расположен на восточной оконечности кладбища. Некоторые курганы на западной части кладбища расположены на плоском холме диаметром 44-45 м, возможно, являющийся курганом раннего железного века;

13. На **185+810 км** дороги в 10-46 м к югу от её края расположен памятник Сарт аке и Тилекмат аке (Рис. 62, 63). Памятник был открыт в 1998-году. На территории памятника слева от скульптур Сарт аке и Тилекмат аке недавно было установлено **три каменных изваяния VII-IX вв.**, видимо, привезенные из соседних территорий (Рис. 64-66);

14. На **201+420 км – 201+540 км** дороги в 10-12 м к югу от её края расположено современное мусульманское **кладбище** (Рис. 71).

Б) ОИКН, расположенные за пределами 50-метровой зоны от края дороги:

⁴ Под этим термином мы понимаем не действующее мусульманское кладбище, последнее захоронение в котором было произведено в более чем 50 лет назад.

1. На **157+650 км** дороги в 100-143 м к югу от её края было найдено 5 каменно-земляных плоских **курганов** подокруглой в плане формы диаметром от 3,5 – 9 м (Рис. 15, 18-22);

2. На **163+320 км** дороги в 200-240 м к югу от её края было найдено 2 больших земляных **кургана** диаметром 28 и 30 м, высотой около 1 и 1,8 м соответственно (Рис. 24-25). Курганы расположены на середине двух узких и длинных земельных участков сельскохозяйственного назначения. По словам хозяина одного из участков из-за курганов сельскохозяйственная техника не может проехать от одного конца участка до другого. При этом техника не может обойти курганы, поскольку на соседних участках имеются молодые насаждения яблони, груши, абрикоса и пр. Курганам грозит опасность разрушения;

3. На **165+180 км – 165+400 км** дороги в 70-110 м к северу от её края расположено этнографическое мусульманское **кладбище** (Рис. 26-27). Оно состоит из 5 мавзолеев и около 60 земляных курганов диаметром 1-6 м (Рис. 28-31);

4. На **169+000 км** дороги в 55 м к югу от дороги расположен **памятник Карга аке**, открытый в 2018 году (Рис. 46);

5. На **177+810 км** дороги в 78 м к северу от её края зафиксировано этнографическое мусульманское **кладбище** (Рис. 49). Кладбище, состоящее из земляных и каменно-земляных курганов диаметром от 1 до 2,5 м (около 50 ед.), расположено на плоском округлой в плане формы холме диаметром до 60 м (Рис. 50-54). Возможно, данный холм является курганом раннего железного века, превращенный в этнографическое время в площадку под кладбище;

6. На **200+500 км** дороги в 1 км к югу от неё к югу от села Желе-Дөбө расположена цепочка **больших курганов**, вытянутая по линии север – юг на расстоянии 1 км (Рис. 67-70). В центре курганов имеется воронка – следы грабительских раскопов. Кроме того, некоторые курганы в цепочке, а также вокруг них, видимо, были разрушены строительными и земляными работами. Диаметр курганов 40-60 м, высота – 2-3 м. Курганы датируются VI-III вв. до н.э. и относятся к сакской культуре.

Рекомендации:

1. ОИКН, обнаруженные в пределах 50-метровой зоны от дороги на 142+920 км (**1 курган**), на 144+520 км (**1 курган**), на 157+600 км (**1 курган**), на

165+290 – 165+330 км (7 курганов), на 166+840 – 166+940 км (4 кургана), а также местонахождение на 143+245 км следует исследовать “на снос” до начала строительных работ;

2. Установить информационные щиты и разработать зоны охраны для следующих ОИКН:
 - a. Этнографическое мусульманское кладбище, расположенное на 166+840 – 166+940 км дороги в 30-73 м к северу от её края;
 - b. Этнографическое мусульманское кладбище, расположенное на 183+130 км – 183+190 км дороги в 9-24 м к северу от её края;
 - c. Памятник Сарт аке и Тилекмат аке и каменные изваяния, находящиеся на 185+810 км дороги в 10-46 м к югу от её края;
 - d. Курганы (5 ед.), зафиксированные на 157+650 км дороги в 100-143 м от её края;
 - e. Курганы (2 ед.), найденные на 163+320 км дороги в 200-240 м к югу от её края;
 - f. Этнографическое мусульманское кладбище, расположенное на 165+180 км – 165+400 км дороги в 70-110 м к северу от её края;
 - g. Памятник Карга аке, расположенный на 169+000 км дороги в 55 м к югу от её края;
 - h. Этнографическое мусульманское кладбище, находящееся на 177+810 км дороги в 78 м к северу от её края;
 - i. Могильник Желе-Добо, расположенный на 200+500 км дороги в 1 км к югу от её края.
3. При проведении строительных и иных земляных работ необходимо проявить бдительность и осторожность. В случае обнаружения любых признаков объектов историко-культурного наследия (кости человека и животного, фрагменты керамики и пр.) необходимо остановить строительные работы и сообщить о находке в местные органы (само)управления и/или Министерство культуры, информации, спорта и молодежной политики КР и/или археологам.

Ответственный исполнитель:

К.Т. Акматов

ПОДПИСЬ _____

15

ЛИТЕРАТУРА

1. Археологические памятники Прииссыккуля. Ф., 1975.
2. Биосферная территория Ысык-Кёль. Культурно-исторические памятники, 2003.
3. Винник Д.Ф. К исторической топографии средневековых поселений Ис-сык-Кульской котловины // Древняя и раннесредневековая культура Киргизстана. Ф., 1967.
4. Винник Д.Ф., Помаскина Г.А. К вопросу о датировке наскальных изображений Прииссыккуля // Археологические памятники Прииссыккуля. Ф., 1975.
5. Воеводский М.В., Грязнов М.П. Усуньские могильники на территории Киргизской ССР // Вестник Древней истории. 1938. № 3(4).
6. Зяблин Л.П. Средневековые курганы на Иссык-Куле (По материалам раскопок 1954-1955 гг.) // Труды киргизской археолого-этнографической экспедиции. Том II. Москва: Изд-во АН СССР, 1959.
7. Корженков А.М., Кольченко В.А., Лужанский Д.В., Рогожин Е.А., Казмер М., Мажейка Й.В., Деев Е.В., Фортуна А.Б., Шен Д., Юдахин А.С., Абдиева С.В., Родина С.Н. Археосейсмологическое исследование Курментинского средневекового городища (северо-восточное Прииссыккулье, Кыргызстан) // Вопросы инженерной сейсмологии. 2015. Т. 42. № 1
8. Мокрынин В.П. Археология и история древнего и средневекового Кыргызстан. Избранное. Бишкек, 2010.
9. Мокрынин В.П., Плоских В.М. Иссык-Куль: затонувшие города. Ф., 1988.
10. Плоских В.В. История и проблемы исследования затонувших памятников Иссык-Куля // Автореф. дис. к.и.н. Бишкек, 2012.

Нормативные документы

11. Закон Кыргызской Республики «Об охране и использовании историко-культурного наследия» от 26 июля 1999 года, № 91.
12. Земельный кодекс Кыргызской Республики от 02.06.1999 г., № 45.
13. Инструкция по организации зон охраны недвижимых объектов историко-культурного наследия Кыргызской Республики от 27.07.2015 г. № 351.

14. Инструкция о порядке учета, охраны и использования недвижимых объектов историко-культурного наследия Кыргызской Республики от 27.07.2015 г. № 351;
15. Положение об археологическом полевом комитете, порядке проведения археологических полевых исследований и отчётной научной документации. НАН КР, 2016 г.
16. Порядок регистрации Открытых листов от 26 марта 2019 года, № 121.

ПРИЛОЖЕНИЯ



Рис. 1. Открытый лист формы 3, выданный на имя К.Т. Акматова.



Рис. 2. Карта памятников истории и культуры Исык-Кульской котловины.
По (Биосферная зона..., 2003).



Рис. 3. Автомобильная дорога Барскоон – Каракол. 140+600 км – 215+827 км.



Рис. 4. Автомобильная дорога Барскоон – Каракол. 140+600 км – 215+827 км.



Рис. 5. Объекты историко-культурного наследия вдоль автомобильной дороги Барскоон – Каракол.

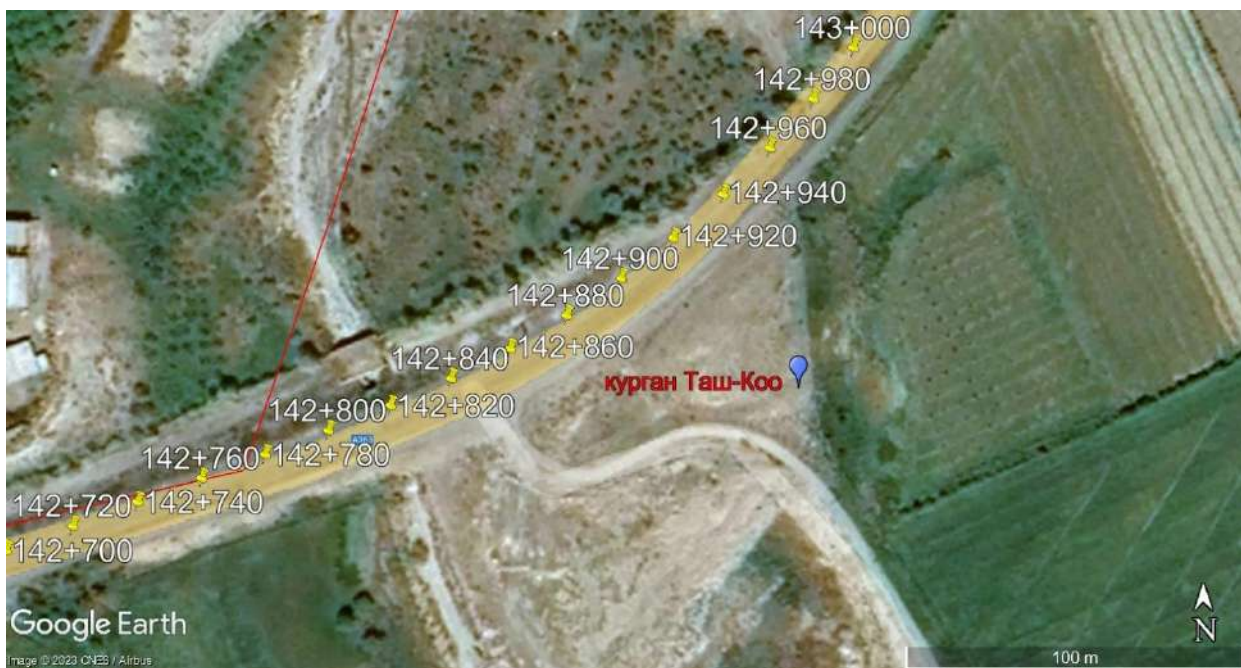


Рис. 6. Местонахождение кургана в местности Таш-Коо. 142+920 км.



Рис. 7. Курган в местности Таш-Коо. Вид с севера. 142+920 км.



Рис. 8. Местонахождение разрушенного кургана в местности Таш-Коо.
143+245 км.



Рис. 9. Берцовая кость человека. Местность Таш-Коо. 143+245 км.

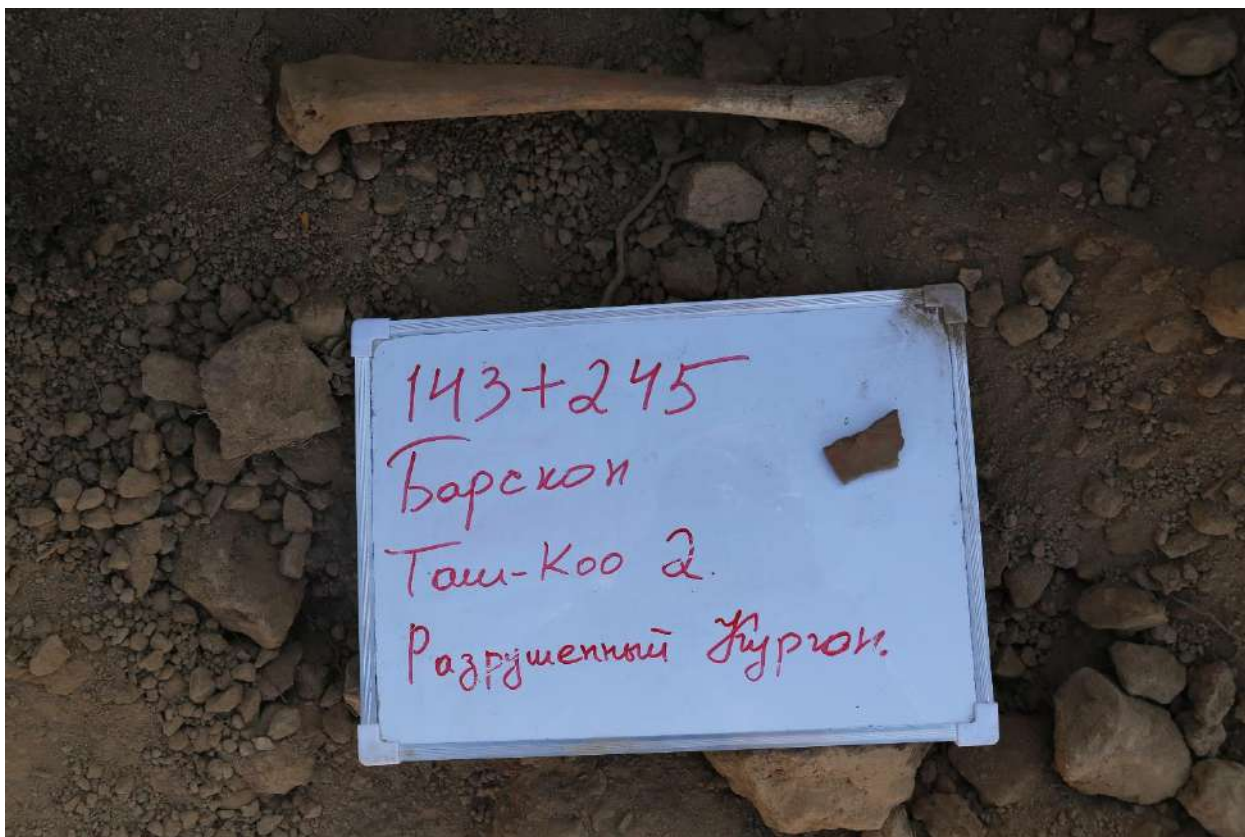


Рис. 10. Берцовая кость человека и фрагмент керамического сосуда.
Местность Таш-Коо. 143+245 км.

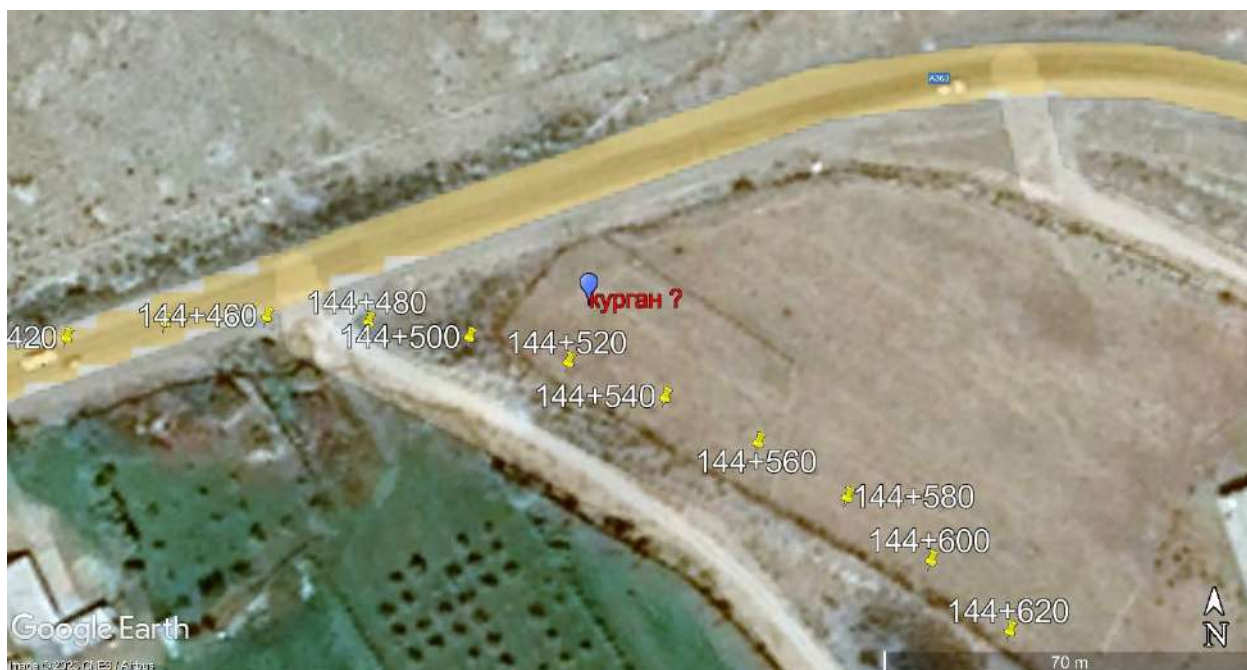


Рис. 11. Местонахождение кургана к северо-западу от села Чон-Жаргылчак.
144+520 км.



Рис. 12. Курган к северо-западу от села Чон-Жаргылчак. 144+520 км.



Рис. 13. Местонахождение современного мусульманского кладбища. 148+840
км.

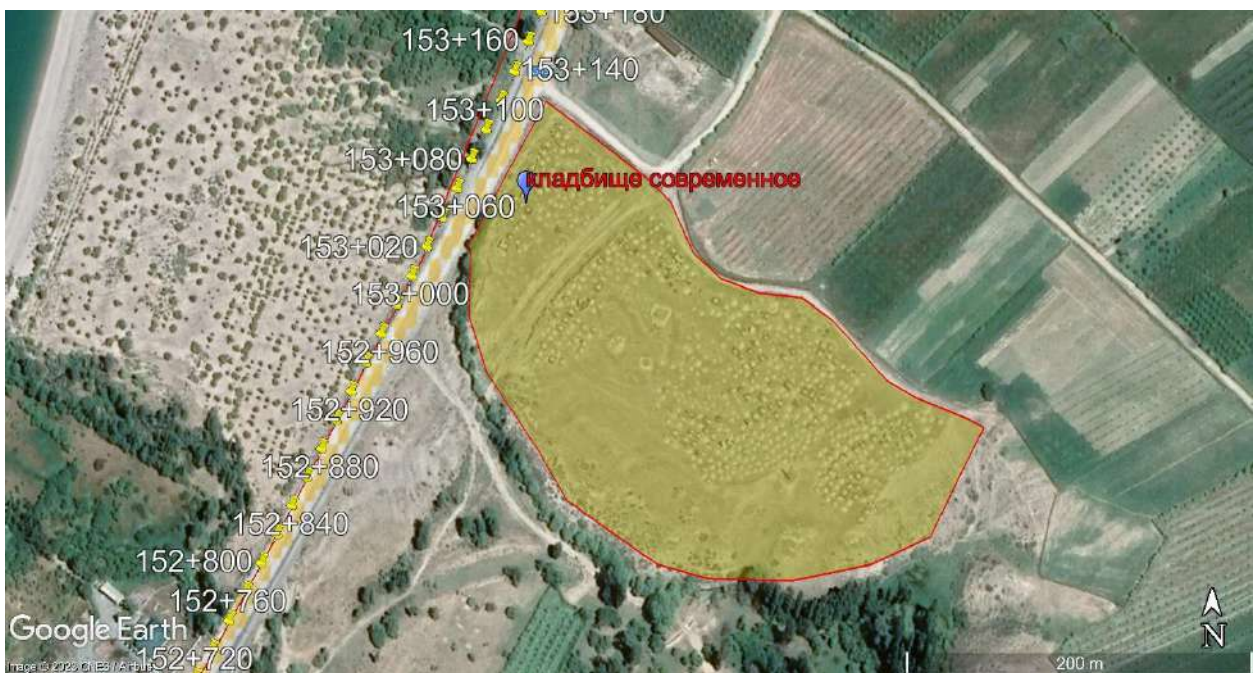


Рис. 14. Местонахождение современного мусульманского кладбища. 153+020
– 153+120 км.



Рис. 15. Местонахождение курганов к востоку от села Ак-Терек. 157+600 – 157+650 км.



Рис. 16. Курган к востоку от села Ак-Терек. Вид с юго-запада. 157+600 км.



Рис. 17. Остатки глинобитного сооружения. Вид с юга. 157+600 км.



Рис. 18. Курган 1. Вид с юга. 157+650 км.



Рис. 19. Курган 2. Вид с юга. 157+650 км.



Рис. 20. Курган 3. Вид с запада. 157+650 км.



Рис. 21. Курган 4. Вид с севера. 157+650 км.



Рис. 22. Курган 5. Вид с юга. 157+650 км.



Рис. 23. Местонахождение современного мусульманского кладбища. 162+660 км – 162+780 км.

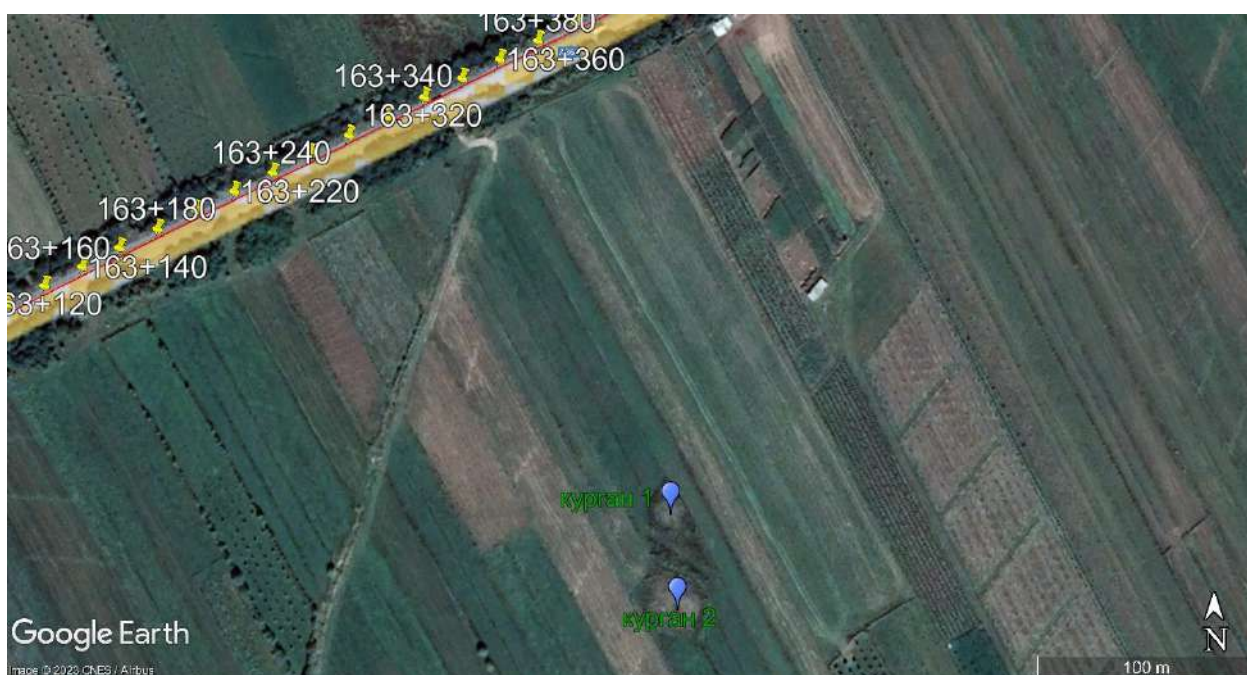


Рис. 24. Местонахождение двух больших курганов. 163+320 км.



Рис. 25. Два больших кургана. Вид с севера. 163+320 км.



Рис. 26. Местонахождение курганов и этнографического кладбища. 165+180 км – 165+400 км.



Рис. 27. Местонахождение курганов и этнографического кладбища. Вид с запада. 165+180 км – 165+400 км.



Рис. 28. Этнографический мусульманский мавзолей. 165+180 км – 165+400 км.



Рис. 29. Этнографический мусульманский мавзолей. 165+180 км – 165+400 км.



Рис. 30. Этнографическое мусульманское курганное погребение. 165+180 км – 165+400 км.



Рис. 31. Этнографическое мусульманское курганное погребение. 165+180 км
– 165+400 км.



Рис. 32. Древний курган 1. 165+180 км – 165+400 км.



Рис. 33. Древний курган 2. 165+180 км – 165+400 км.



Рис. 34. Курган 3. 165+180 км – 165+400 км.



Рис. 35. Курган 4. 165+180 км – 165+400 км.



Рис. 36. Курган 5. 165+180 км – 165+400 км.



Рис. 37. Курган 6. 165+180 км – 165+400 км.



Рис. 38. Разрушенный курган 7. 165+180 км – 165+400 км.



Рис. 39. Местонахождение курганов и этнографического кладбища. 166+840 км – 166+940 км.



Рис. 40. Местонахождение курганов и этнографического кладбища. Вид с востока. 166+840 км – 166+940 км.



Рис. 41. Этнографический мусульманский мавзолей. 166+840 км – 166+940 км.



Рис. 42. Каменно-земляной курган на территории кладбища. 166+840 км – 166+940 км.



Рис. 43. Яма над мусульманским погребением. 166+840 км – 166+940 км.



Рис. 44. Яма над мусульманским погребением. 166+840 км – 166+940 км.



Рис. 45. Курган на территории кладбища. 166+840 км – 166+940 км.



Рис. 46. Местонахождение памятника Карга аке. 169+000 км.



Рис. 47. Местонахождение современного мусульманского кладбища. 172+600 – 172+680 км.



Рис. 48. Местонахождение современного мусульманского кладбища. 175+620 – 176+150 км.



Рис. 49. Местонахождение этнографического мусульманского кладбища.
177+810 км.

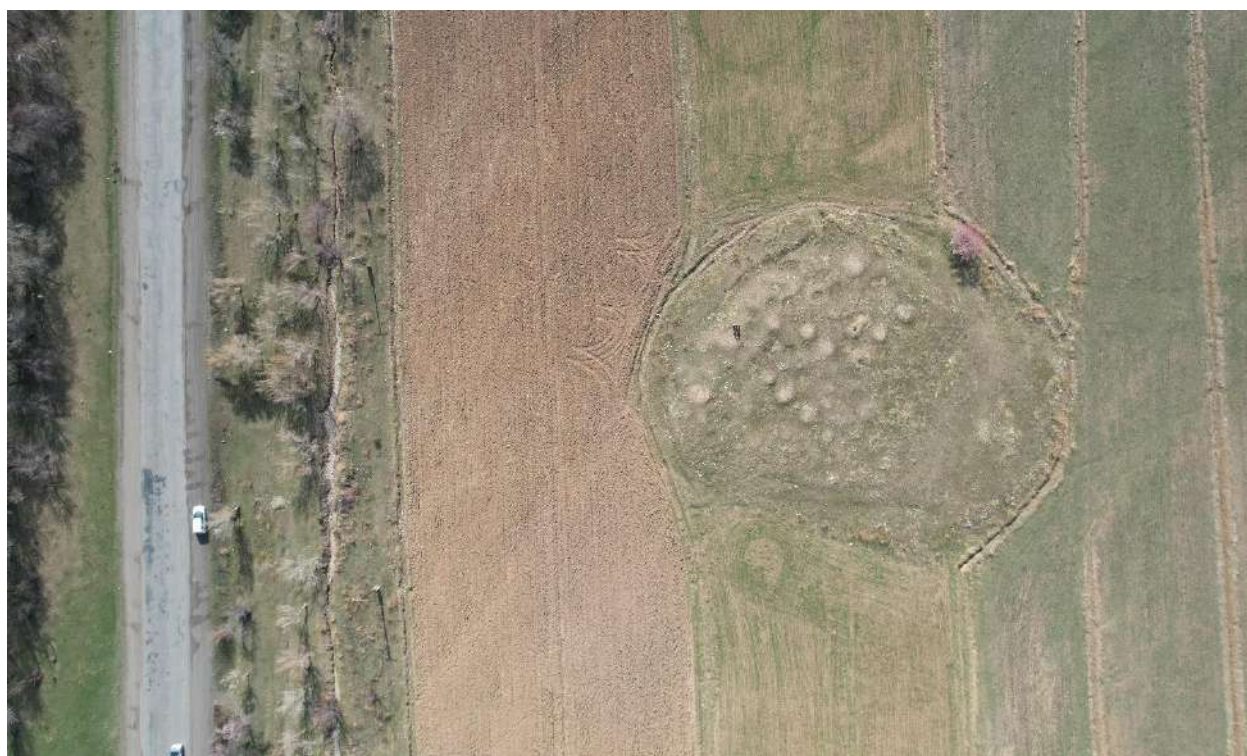


Рис. 50. Этнографическое кладбище, расположенное на кургане. Вид сверху.
177+810 км.



Рис. 51. Этнографическое кладбище, расположенное на кургане. Вид с севера. 177+810 км.



Рис. 52. Этнографическое мусульманское курганное погребение. 177+810 км.



Рис. 53. Этнографическое мусульманское курганное погребение. 177+810 км.



Рис. 54. Этнографическое мусульманское курганное погребение. 177+810 км.



Рис. 55. Местонахождение этнографического мусульманского кладбища.
183+130 км – 183+190 км.



Рис. 56. Этнографическое мусульманское кладбище. Вид сверху. 183+130 км
– 183+190 км.



Рис. 57. Этнографическое мусульманское кладбище. Вид с востока. 183+130 км – 183+190 км.



Рис. 58. Мусульманская могила. 183+130 км – 183+190 км.



Рис. 59. Мусульманская могила. 183+130 км – 183+190 км.



Рис. 60. Мусульманское курганное погребение. 183+130 км – 183+190 км.

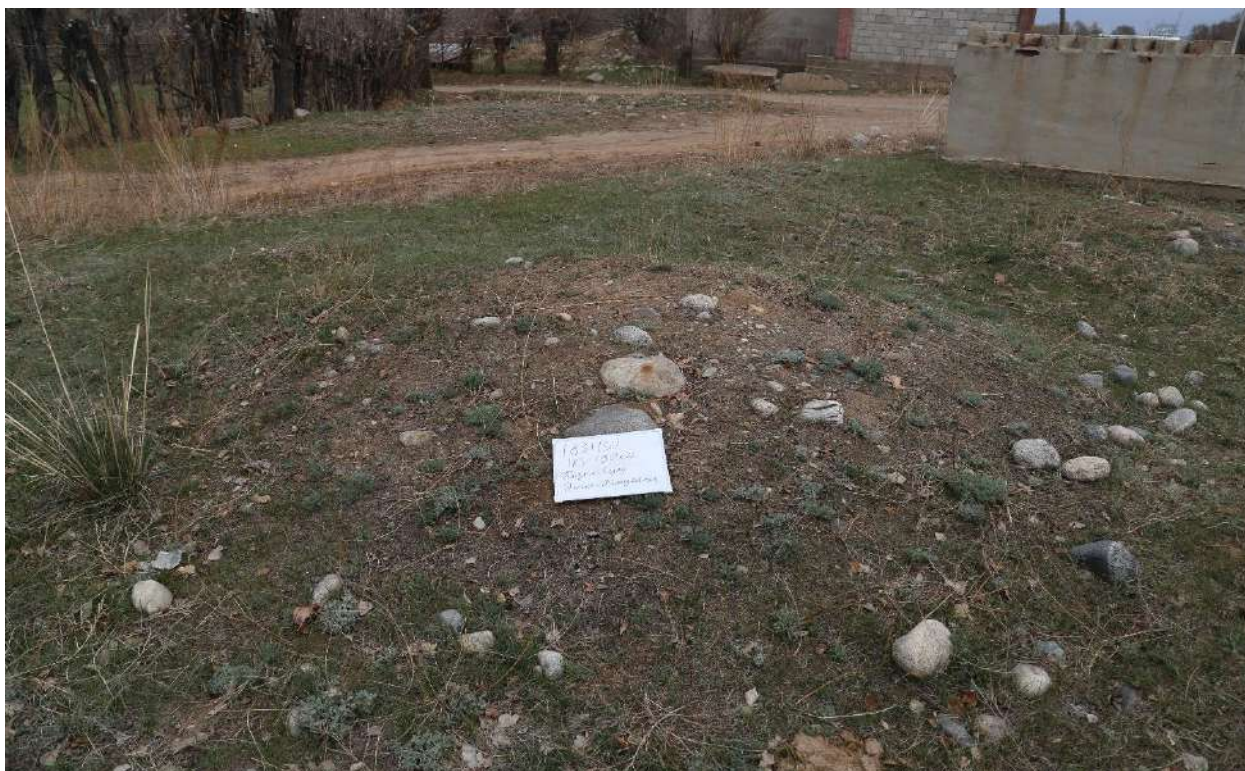


Рис. 61. Мусульманское курганное погребение. 183+130 км – 183+190 км.



Рис. 62. Местонахождение памятника Сарт аке и Тилекмат аке и каменных изваяний. 185+810 км.



Рис. 63. Памятник Сарт аке и Тилекмат аке и каменные изваяния. 185+810
км.



Рис. 64. Каменное изваяние у памятника Сарт аке и Тилекмат аке. 185+810
км.



Рис. 65. Каменное изваяние у памятника Сарт аке и Тилекмат аке. 185+810
км.



Рис. 66. Каменное изваяние у памятника Сарт аке и Тилекмат аке. 185+810
км.



Рис. 67. Местонахождение курганов Желе-Добо. 200+300 км.



Рис. 68. Цепочка больших курганов Желе-Добо. Вид с севера. 200+300 км.



Рис. 69. Цепочка больших курганов Желе-Добо. Вид сверху. 200+300 км.



Рис. 70. Большие курганы Желе-Добо. 200+300 км.



Рис. 71. Местонахождение современного мусульманского кладбища. 201+420 – 201+540 км.